

Grand oral (BO spécial n° 2 du 13 février 2020)

Modification [Note de service du 27 juillet 2021 à compter de la session 2022](#)

Modification [BO 28 sep 2023](#) [MAJ déc 2023](#) MAJ Fév 2024

Définition :

L'épreuve orale terminale est l'une des cinq épreuves terminales de l'examen du baccalauréat. Elle est obligatoire pour tous les candidats qui présentent l'épreuve dans les mêmes conditions. Les candidats à besoins éducatifs particuliers peuvent demander à bénéficier d'aménagements de l'épreuve conformément à l'annexe 2.

Épreuve qui doit permettre au candidat de montrer sa capacité à prendre la parole en public de façon claire et convaincante.

Elle permet d'utiliser les connaissances de spécialité pour démontrer ses capacités argumentatives.



Durée : 40 minutes ; préparation (20 minutes), passage (20 minutes)

Elle a lieu en fin de l'année de terminale (juin)

Coefficient : 10 ; l'épreuve est notée sur 20

Déroulement de l'épreuve :

- Premier temps : présentation d'une question (10 minutes)

En entrant dans la salle, le candidat présente au jury sa pièce d'identité et sa convocation. Les questions sont transmises au jury, par le candidat, sur une feuille signée par les professeurs des enseignements de spécialité du candidat et portant le cachet de son établissement d'origine.

Ces questions portent sur les deux enseignements de spécialité soit pris isolément, soit abordés de manière transversale. Elles mettent en lumière un des grands enjeux du ou des programmes de ces enseignements du programme du cycle terminal. Pour les candidats scolarisés, elles ont été élaborées et préparées par le candidat avec ses professeurs et, s'il le souhaite, avec d'autres élèves.

Le jury choisit une des deux questions. Le candidat dispose de 20 minutes de préparation pour mettre en ordre ses idées et réaliser, s'il le souhaite, un support. Ce support ne fait pas l'objet d'une évaluation. Pour son exposé, le candidat dispose du support qu'il a préparé.

Le candidat effectue sa présentation debout, sauf besoins spécifiques.

Le candidat explique pourquoi il a choisi de préparer cette question pendant sa formation, puis il la développe et y répond.

Le jury évalue les capacités argumentatives et les qualités oratoires du candidat.

Le Grand Oral

- Deuxième temps : échange avec le candidat (10 minutes)

Le candidat est assis ou debout selon son choix. S'il le souhaite, le candidat peut s'appuyer sur son support préparé lors du temps de préparation. Il peut le montrer au jury, mais ne peut pas le lui donner, il peut disposer du tableau.

Le jury interroge ensuite le candidat pour l'amener à préciser et à approfondir sa pensée. Il peut interroger le candidat sur toute partie du programme du cycle terminal de ses enseignements de spécialité, en lien avec le premier temps de l'épreuve qui lui-même s'adosse à ces enseignements. Le jury évalue ainsi la solidité des connaissances et les capacités argumentatives du candidat.

Composition du jury

Le jury est composé de deux professeurs de disciplines différentes, dont l'un représente l'un des deux enseignements de spécialité du candidat et l'autre représente un autre enseignement (spécialité ou enseignements communs), ou est professeur documentaliste. Ils contribuent ensemble à l'évaluation globale du candidat.

Sont évalués :

Les connaissances :

- la solidité de ses **connaissances** et sa capacité à relier les savoirs
- ses **compétences argumentatives, son esprit critique.**

La capacité à les transmettre : l'éloquence

- l'expression et la clarté du discours
- l'engagement dans la parole, la force de conviction et la manière d'exprimer une réflexion personnelle.

Remarque :

- c'est un travail qui doit s'effectuer sur l'année.
 - il faut choisir une question (voir annexe 1). Elles portent sur le cycle terminal (1^{re} et Tle)
- Les questions doivent porter sur un enseignement de spécialité ou être en lien avec les deux. La présentation devra montrer que tu t'es senti concerné par la question et que les connaissances vont au-delà de ce qui est dans le programme, ce qui implique des recherches personnelles tout au long de l'année.

Rechercher un thème correspondant dans une ou les deux spécialités.

Dans le thème choisi, rechercher un sujet qui t'intéresse et pour lequel tu seras motivé.

Établir un planning :

- il faudra faire le travail sur deux questions
- choix des thèmes et de la question, rédaction de la question
- recherche documentaire dans le cours, dans les articles scientifiques, internet... (il faudra garder une trace des sources consultées)
- rédaction de la réponse
- identifier les idées et les notions clés
- identifier la partie de cours associée au sujet
- définition clé et vocabulaire à apprendre par cœur
- élargir les connaissances autour du sujet
- le discours devra être structuré (introduction, développement, conclusion).

Au final :

- présenter la question, expliquer pourquoi elle a été choisie et à quelle partie de cours elle se rattache
- traiter la problématique (avoir rédigé introduction, un plan avec les idées, les arguments et une conclusion)
- connaître les thèmes associés et les enjeux liés pour répondre aux questions
- s'entraîner à l'oral (le propos doit être fluide et agréable à entendre)

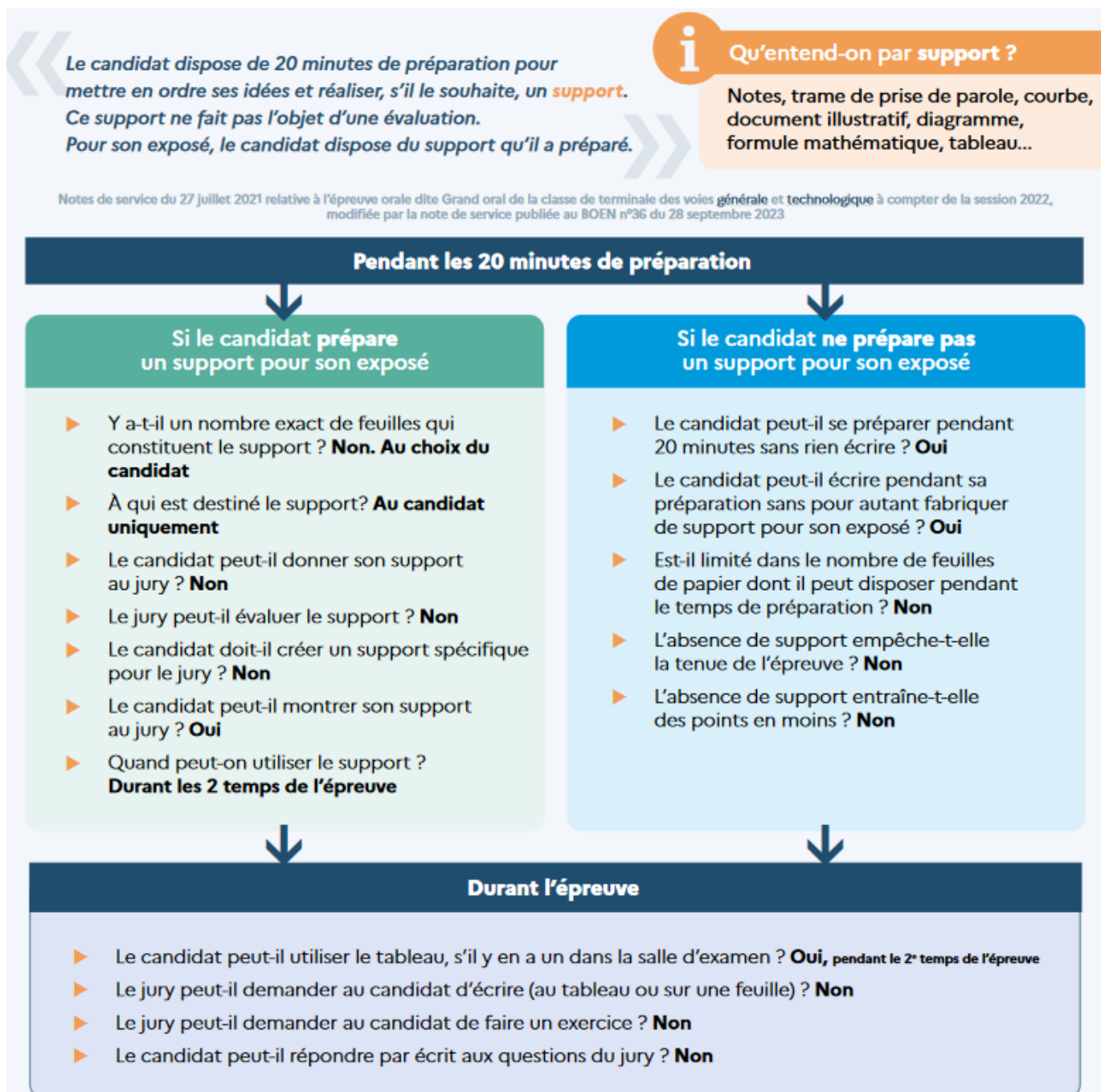
Le Grand Oral

- faire des phrases simples courtes avec une idée par phrase
- avoir une articulation logique entre chaque argument.

Les pièges qu'il va falloir éviter et ce qu'il faut faire :

- c'est un projet qui se prépare sur le long terme à prévoir et commencer dès le début de l'année
- ne pas être motivé par le sujet, le manque d'intérêt ne permettra pas de travailler correctement
- connaître et maîtriser les notions scientifiques
- se dire qu'on a le temps, l'année va passer très vite

- s'habituer à la prise de parole, en classe durant les cours, réaliser les exposés qui seront proposés dans l'année, s'enregistrer avec son téléphone
- apprendre à gérer son temps
- travailler sa posture pour l'oral
- travailler son expression orale
- maîtriser sa voix et sa respiration.



S'entraîner au Grand Oral sur la forme

Travailler sa voix

Travailler sa posture et sa gestuelle

Prendre conscience de l'importance du regard

Faire une bonne première impression

Se préparer avant l'épreuve

Se préparer physiquement

Se préparer mentalement

Se préparer par la respiration

S'entraîner au Grand Oral sur le fond

Se préparer à deux pour gagner en détermination

Parler sans notes avec naturel

Savoir attirer l'attention

Savoir écouter pour bien argumenter

Rester zen le jour J

Apprendre à faire le calme en soi

Apprendre à réguler ses émotions

Les petits tutos du grand oral

Trouver un sujet

Dès la première ou le début de la Terminale, feuilleter les livres du cycle terminal et chercher des parties de cours et des sujets qui vous intéressent et qui pourraient faire l'objet d'une question pour le grand oral.

Ma question est en lien avec au moins un de mes enseignements de spécialités	<ul style="list-style-type: none">- Je peux expliquer à quel thème du programme de spécialité ma question est reliée- J'utilise dans la réponse à ma question plusieurs notions, mécanismes, éléments théoriques ou données factuelles qui font partie des contenus de la spécialité- Je maîtrise ces connaissances et je peux les resituer dans le contexte de mon enseignement de spécialité.
La question que j'ai choisie est une question que je me suis approprié(e)	<ul style="list-style-type: none">- Je ne trouve pas la réponse à cette question toute prête dans mon cours ou sur le web- Je peux expliquer quelles ont été mes démarches de recherche pour trouver la réponse à ma question- J'ai trouvé un angle d'attaque spécifique, en abordant la question sur un aspect limité (un pays, une œuvre, un exemple...)- si je pose ma question à un autre élève qui a suivi le même enseignement de spécialité, sa réponse ne sera pas exactement la même.
La question que j'ai choisie me permet une réponse argumentative	<ul style="list-style-type: none">- La question peut être ouverte, de type débat, ou bien plutôt analytique, impliquant des explications (en quoi, comment, pourquoi ?), mais pour y répondre, je dois pouvoir développer plusieurs idées- Ainsi, les différents arguments (au moins deux) peuvent s'opposer, se compléter, mais en tout cas ma réponse n'est ni évidente ni simple.
La question que j'ai choisie m'intéresse, elle a du sens pour moi personnellement	<ul style="list-style-type: none">- Je peux expliquer pourquoi je l'ai choisie en m'appuyant sur les différents éléments qui m'ont conduit à cette question la et pas une autre.

Annexe 1 : La question

La question :

- une forme interrogative
- connectée aux thèmes et enjeux du programme (en lien avec une ou plusieurs notions)
- nécessite réflexion et argumentation personnelle.

Ma question est en lien avec au moins un de mes enseignements de spécialités :

- je peux expliquer à quel thème du programme de spécialité ma question est reliée
- j'utilise dans la réponse plusieurs notions, mécanismes, éléments... de la spécialité
- je maîtrise ces connaissances.

La question que j'ai choisie est une question que je me suis approprié(e) :

- je ne trouve pas la réponse toute prête dans mon cours, dans un livre ou sur le web
- je peux expliquer mes démarches de recherche pour trouver la réponse
- j'ai trouvé un angle d'attaque spécifique (une maladie, une espèce, un lieu, une roche...)
- si je pose ma question à un autre élève, sa réponse ne sera pas exactement la même.

La question que j'ai choisie me permet une réponse argumentative :

- la question peut être ouverte, de type débat, ou bien plutôt analytique, impliquant des explications, je dois pouvoir développer plusieurs idées
- les différents arguments peuvent s'opposer, se compléter, mais en tout cas ma réponse n'est ni évidente ni simple.

La question que j'ai choisie m'intéresse, elle a du sens pour moi personnellement :

- je peux expliquer pourquoi j'ai choisi cette question-là et pas une autre
- la question choisie me permet d'évoquer ma personnalité, mon histoire, mes projets...

Ressources Grenoble

Exemples de questions en SVT :

Terminale

Thème 1A - Génétique et évolution

Quelle est la différence entre savoir et croyance ? (débat évolutionniste et créationniste)

Qu'est-ce que l'homme ?

Existe-t-il des cultures animales ?

Comment les langues évoluent-elles au cours du temps ?

Quelle est la probabilité de posséder un sosie ?

Comment connaître l'heure de décès d'un cadavre en prenant sa température ? (Math)

Thème 1B - À la recherche du passé géologique de notre planète

Quel était le climat au moment de la formation des roches se trouvant sous mon lycée ?

Thème 2A - De la plante sauvage à la plante domestiquée

Quels sont les avantages des OGM ?

Pourquoi conserver les variétés anciennes ?

Comment les cactus sont-ils adaptés à un environnement sec et chaud ?

Comment fonctionne l'agriculture sous-marine ?

Thème 2B - Les climats de la Terre : comprendre le passé pour agir aujourd'hui et demain

Les climatoseptiques ont-ils raison ?

Comment modéliser l'évolution de la température mondiale ?

Quelles sont les conséquences du réchauffement climatique dans les échanges économiques intercontinentaux ?

En quoi la combustion industrielle est-elle l'un des principaux contributeurs au réchauffement climatique ?

Comment prévoir l'évolution d'un glacier ? (Math)

Quel est l'impact du cinéma sur le réchauffement climatique ?

Thème 3A - Comportements, mouvement et système nerveux

Comment le système nerveux gère-t-il le cœur lors de l'effort ?

Pourquoi l'audition se dégrade-t-elle avec l'âge ?

Thème 3B - Produire le mouvement : contraction musculaire et apport d'énergie

Quelles sont les conséquences des produits dopants sur l'organisme ?

Comment un poisson peut-il être utilisé en médecine ?

Que provoquent les entraînements sur l'ensemble des muscles du corps humain ?

Comment faire un entraînement adapté à sa pratique sportive ?

Comment les sportifs peuvent-ils améliorer leur performance au moyen de produits dopants ?

Thème 3C - Comportements et stress : vers une vision intégrée de l'organisme

Comment le stress nous fait-il perdre nos moyens ?

La méditation peut-elle lutter contre le stress ?

Comment le stress trahit-il le mensonge ?

Comment certaines drogues agissent-elles sur le système nerveux ?

Quels sont les mécanismes qui se mettent en place lors d'un burnout ?

Première

Thème 1A - transmission, variation et expression du patrimoine génétique

Comment le clonage est-il utilisé chez les animaux d'élevage ?

Thème 1B - la dynamique interne de la terre

Thème 2 - les enjeux contemporains de la planète : les écosystèmes

Thème 3A - variations génétiques et santé

La radiothérapie : une bonne solution pour traiter la leucémie ? (PC)

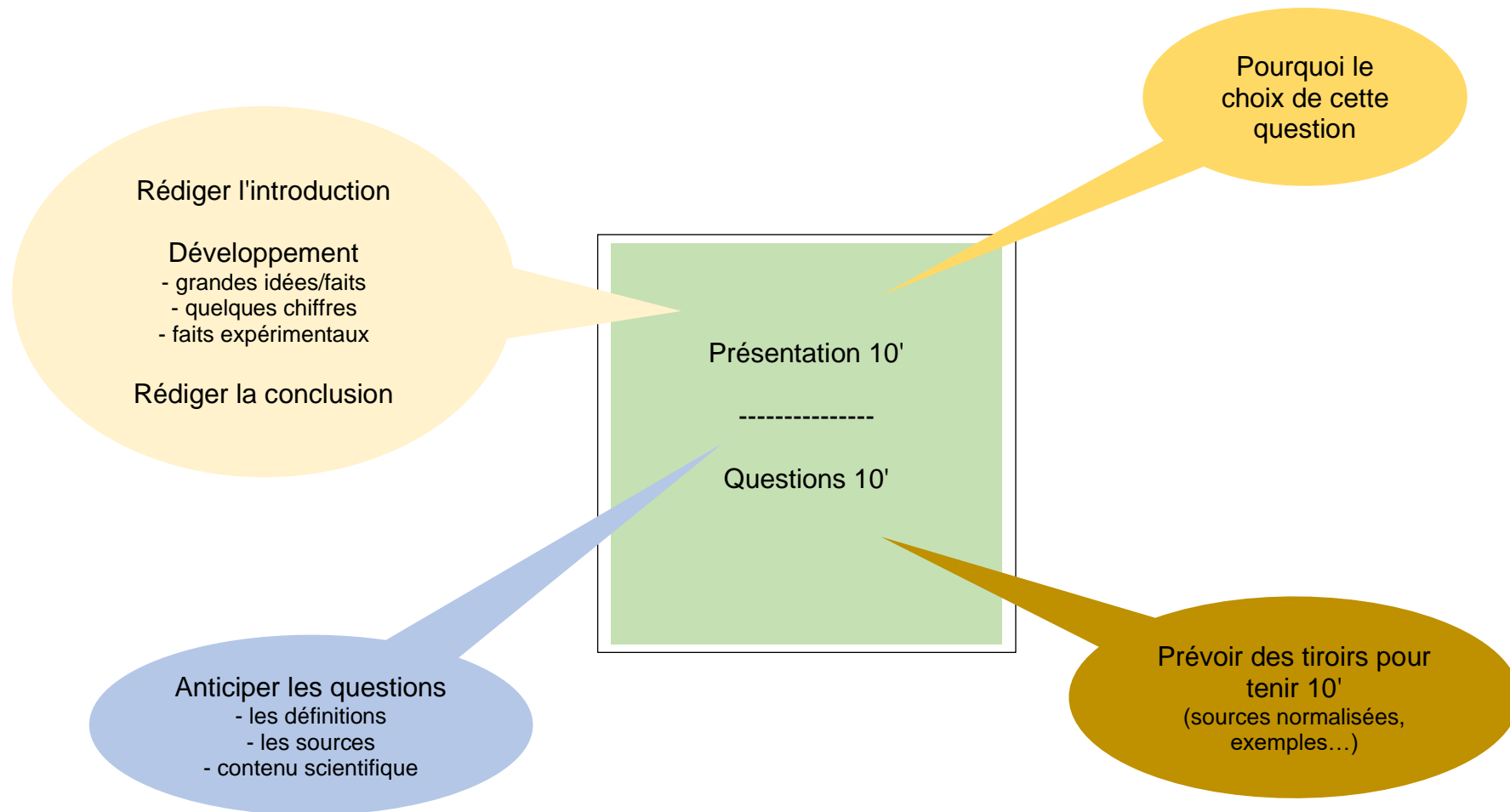
En quoi les mathématiques sont-elles importantes dans la prévention et l'élaboration des traitements pour le cancer ?

Thème 3B - le fonctionnement du système immunitaire humain

Pourquoi la plupart des greffes d'organes sont-elles rejetées par le receveur ?

Comment évaluer la fiabilité d'un test de dépistage ? (Math)

Épidémies : comment passer de l'improvisation à l'anticipation ?



Un exemple

<https://www.youtube.com/watch?v=cjbH30jx27o>

Feuille sujet



**ÉPREUVE DU GRAND
ORAL
SESSION 202**

Nom et prénom du candidat :

Date de naissance :

Établissement : Lycée Nord Bassin Simone Veil

SPÉCIALITÉS SUIVIES PAR LE CANDIDAT	
EDS N°1 : Nom(s) du (ou des) professeur(s) :	EDS N°2 : Nom(s) du (ou des) professeur(s) :
Signature :	Signature :

QUESTIONS	Question n°1 :	Spécialité(s) concernée(s) :
	Question n°2 :	Spécialité(s) concernée(s) :

Cachet Établissement

Annexe 2 - Aménagements de l'épreuve orale

En appliquant les articles D. 351-27 et suivants du Code de l'éducation, les candidats à l'examen du baccalauréat général ou technologique dont les troubles impactent la passation de l'épreuve orale terminale (troubles neurodéveloppementaux, troubles du langage oral ou de la parole, troubles des fonctions auditives, troubles psychiques, troubles des fonctions motrices ou maladies invalidantes, etc.) qui souhaitent bénéficier d'aménagements de l'épreuve orale terminale peuvent en faire une demande selon les procédures en vigueur.

Les demandes d'adaptation ou d'aménagements peuvent porter particulièrement sur :

1. Une majoration du temps de préparation ou du temps de passation de l'épreuve ;
2. Une brève pause en raison de la fatigabilité de certains candidats ;
3. Une accessibilité des locaux et une installation spécifique de la salle ;
4. Des aides techniques ou du matériel, apportés par le candidat ou fournis par l'établissement : utilisation d'une tablette ou d'un ordinateur équipé d'un logiciel spécifique le cas échéant (logiciel de retour vocal par exemple) que l'élève est habitué à utiliser en classe, mais vidé de ses dossiers ou fichiers et hors connexion ;
5. La communication : le port, par au moins un membre du jury, d'un micro haute fréquence (HF), une énonciation claire et simple des questions en face du candidat afin de faciliter une lecture labiale le cas échéant ou toute autre modalité d'adaptation ;
6. Les aides humaines :
 - un secrétaire reformulant une question ou expliquant un sens second ou métaphorique, rassurant le candidat ou apportant toute autre aide requise ;
 - un enseignant spécialisé dans les troubles des fonctions auditives le cas échéant ;
 - un interprète en langue des signes française (LSF) ou un codeur en langage parlé complété (LPC).
7. D'autres adaptations possibles :
 - fournir une transcription écrite (avec ou sans aide humaine) pour la présentation orale de la question ;
 - répondre par écrits brefs (avec ou sans aide humaine) lors des échanges avec le jury ;
 - la présence dans les membres du jury d'au moins une personne maîtrisant la LSF ou le code LPC, le cas échéant, sera préférée à la présence d'un interprète ou d'un codeur ;
 - toute autre mesure favorisant les échanges avec le jury et conforme à la réglementation en vigueur.

La grille d'évaluation indicative doit être prise en compte également pour les élèves à besoins éducatifs particuliers. Le jury veillera à adopter une attitude bienveillante et ouverte afin de permettre d'évaluer les objectifs de l'épreuve dans le respect des compétences spécifiques du candidat.

Annexe 3 : Grille d'évaluation indicative de l'épreuve orale terminale

Eval Critère	Très satisfaisant	Satisfaisant	Insuffisant	Très insuffisant
Qualité orale de l'épreuve	La voix soutient efficacement le discours. Qualités prosodiques marquées (débit, fluidité, variations et nuances pertinentes, etc.). Le candidat est pleinement engagé dans sa parole. Il utilise un vocabulaire riche et précis.	Quelques variations dans l'utilisation de la voix ; prise de parole affirmée. Il utilise un lexique adapté. Le candidat parvient à susciter l'intérêt.	La voix devient plus audible et intelligible au fil de l'épreuve, mais demeure monocorde. Vocabulaire limité ou approximatif.	Difficilement audible sur l'ensemble de la prestation. Le candidat ne parvient pas à capter l'attention.
Qualité de la prise de parole en continu	Discours fluide, efficace, tirant pleinement profit du temps et développant ses propositions.	Discours articulé et pertinent, énoncés bien construits.	Discours assez clair, mais vocabulaire limité et énoncés schématiques.	Énoncés courts, ponctués de pauses et de faux démarrages ou énoncés longs à la syntaxe mal maîtrisée.
Qualité des connaissances	Connaissances maîtrisées, les réponses aux questions du jury témoignent d'une capacité à mobiliser ces connaissances à bon escient et à les exposer clairement	Connaissances précises, une capacité à les mobiliser en réponse aux questions du jury avec éventuellement quelques relances.	Connaissances réelles, mais difficulté à les mobiliser en situation à l'occasion des questions du jury.	Connaissances imprécises, incapacité à répondre aux questions, même avec une aide et des relances.
Qualité de l'interaction	S'engage dans sa parole, réagit de façon pertinente. Prend l'initiative dans l'échange. Exploite judicieusement les éléments fournis par la situation d'interaction.	Répond, contribue, réagit. Se reprend, reformule en s'aidant des propositions du jury.	L'entretien permet une amorce d'échange. L'interaction reste limitée.	Réponses courtes ou rares. La communication repose principalement sur l'évaluateur.
Qualité et construction de l'argumentation	Maîtrise des enjeux du sujet, capacité à conduire et exprimer une argumentation personnelle, bien construite et raisonnée.	Démonstration construite et appuyée sur des arguments précis et pertinents.	Début de démonstration, mais raisonnement lacunaire. Discours insuffisamment structuré.	Pas de compréhension du sujet, discours non argumenté et décousu.

Le Grand Oral

Nom de l'évaluateur :

Pour chaque catégorie, noter A, B, C ou D

Nom du candidat

Qualité orale de l'épreuve																								
Qualité de la prise de parole en continu																								
Qualité des connaissances																								
Qualité de l'interaction lors de l'épreuve																								
Qualité et construction de l'argumentation																								
Note																								

Ressources pour se préparer au grand oral

Ressources pour les élèves

- <https://eduscol.education.fr/729/presentation-du-grand-oral>

voir les deux premiers films

- Les conseils de deux professeurs pour réussir son Grand Oral :
https://www.youtube.com/watch?v=xMKd_VO1Mxs
- De petites vidéos apportant des conseils pour se préparer, gérer son stress, maîtriser son regard, convaincre, rebondir...
<https://www.lumni.fr/programme/les-petits-tutos-du-grand-oral>

Vidéo à voir

- Pour s'entraîner à la maison : <https://www.mon-oral.net/>

Pour enregistrement audio

Ressources pour les professeurs

Ressources nationales

- Page eduscol du Grand Oral (textes, foires aux questions, préconisations de l'IGESR par disciplines ...) :

<https://eduscol.education.fr/729/presentation-du-grand-oral>

- Des vidéos d'exercices réalisés en classe pour amener les élèves à maîtriser les fondamentaux de la prise de parole

<https://www.reseau-canope.fr/nouveaux-programmes/ressources-audiovisuelles/oral.html>

- Des ressources académiques :

<https://www.ac-dijon.fr/grand-oral-122171> et <https://lettres.ac-versailles.fr/spip.php?article1711>

- Un outil très pratique pour permettre aux élèves de s'entraîner et recueillir leurs enregistrements : <https://youtu.be/UCGT1POExrg>

Ressources de l'académie de Bordeaux

- Des capsules vidéo pour accompagner la préparation des élèves au Grand Oral (formateurs DAFPEN)

<https://ent2d.ac-bordeaux.fr/mediacad/m/26048>

- Se préparer à l'oral par les pratiques médiatiques : 18 fiches d'activités proposées par le CLEMI de Bordeaux à mettre en œuvre avec les élèves (découvrir sa voix, le podcast pour travailler l'argumentation, prise en compte de l'auditoire...)

http://cache.media.education.gouv.fr/file/Education_aux_medias/20/5/Se_preparer_a_l_oral_par_la_pratique_mediatique_-_clemi_bordeaux_-_novembre_2019_1204205.pdf

- [Charte académique pour l'épreuve du Grand Oral](#)